

Park Krajobrazowy Puszcza Zielonka – podstawowe informacje



Śródlesne oczko wodne (fot. Monika Konatowska)

- + Data utworzenia: 1993 rok.
- + Powierzchnia parku: 12 202 ha.
- + Powierzchnia otuliny: 9538,55 ha.
- + Cele ochrony: zachowanie jednego z największych kompleksów leśnych środkowej Wielkopolski, charakteryzującego się dużymi wartościami przyrodniczymi, krajobrazowymi, a także naukowo-dydaktycznymi.
- + Położenie fizycznogeograficzne: Pojezierze Gnieźnieńskie, Równina Wrzesińska.
- + Położenie administracyjne: powiat poznański, gminy: Czerwonak, Murowana
- + Goślina i Pobjedzińska; powiat gnieźnieński, gmina Kiszczewo; powiat wągrowiecki, gmina Skoki.
- + Obszary Natura 2000: obszar mający znaczenie dla Wspólnoty Uroczyska Puszczy Zielonki.
- + Inne formy ochrony przyrody: Obszar Chronionego Krajobrazu Pola Trzaskowskie; użytki ekologiczne: na terenie wsi Głębocek, Głębocko, Uchorowo, Zielonka oraz Mokradła nad jeziorem Kamińskim, pomniki przyrody.

Rezerваты przyrody

- + **Jeziro Czarne** (rezerwat florystyczny utworzony w 1959 roku, powierzchnia: 17,75 ha) – chroni cenne stanowiska rzadkich roślin związanych z jeziorami dystroficznymi oraz plem torfowiska przejściowego.
- + **Jeziro Pławno** (rezerwat krajobrazowy utworzony w 1978 roku, powierzchnia: 16,71 ha) – obejmuje malownicze jeziora: Pławno oraz Kociołek, a także okoliczne bagna i fragmenty lasu.
- + **Klasztorne Modrzewie koło Dąbrówki Kościelnej** (rezerwat leśny utworzony w 1962 roku, powierzchnia: 5,81 ha) – jeden z najstarszych w Wielkopolsce drzewostanów modrzewiowo-sosnowych z domieszką dębu, buka oraz daglezi. Najwyższe modrzewie osiągają na wysokość około 40 m.
- + **Las mieszany w Nadleśnictwie Łopuchówko** (rezerwat leśny utworzony w 1962 roku, powierzchnia: 10,83 ha) – monumentalny 200-letni las mieszany



Jeziro Czarne (fot. Milena Kuleczka)

- + **Zbiorowiska roślinne wokół jeziora Zielonka** (długość: 3 km, 8 przystanków)
Trasa: Zielonka (od parkingu) – wzdłuż brzozy jeziora – tereny leśne. Trasa charakteryzuje się różnorodnością siedlisk roślinnych związanych z ekosystemami wodnymi, murawowymi oraz leśnymi.
- + **Ścieżka imienia Augusta Cieszkowskiego** (długość: 10,5 km, 19 przystanków)
Trasa: Kicin – Wierzenica – Mechowo, prowadzi po miejscach ciekawych pod względem kulturowym i historycznym, w większości są one związane z życiem i działalnością wielkiego patrioty, społecznika i filozofa jakim był August hrabia Cieszkowski.

- + **Warto zobaczyć**
- + jedno z najstarszych drzewostanów w Wielkopolsce, w tym około 200-letnie sosny przy drodze leśnej z Zielonki do Tuczna,
- + lustro jeziora Zielonka, jednolicie pokryte kwitnącymi grzybieniami białymi oraz grążelami żółtymi,
- + kompleks stawów koło Dąbrówki Kościelnej,
- + wiosną – masowo zakwitające zawilce gajowe i kokorycze puste w lasach liściastych Leśnictwa Potasze i Annowo.

- + **Warto odwiedzić**
- + arboretum leśne w Zielonce,
- + dostrzegalnie przeciwpożarową z tarasem widokowym na Dziewiczej Górze oraz obiektem turystycznym znajdującym się u podnóża wzniesienia (Czerwonak),
- + Sanktuarium Matki Bożej Pocieszenia w Dąbrówce Kościelnej – miejsce wrzesniowych pielgrzymek,
- + drewniane kościoły w Wierzenicy (z XVI wieku) oraz Kicinie (z XVIII wieku),
- + Owieńska wraz z kompleksem zabudowań pocysterskich, muzeum tyfologicznym posiadającym jeden z największych na świecie zbiorów map dla osób niewidomych oraz Park Orientacji Przeszternej, zlokalizowany na terenie zabytkowego parku pocysterskiego.

- + **Warto przeżyć**
- + największy w Wielkopolsce Jarmark św. Jakuba w Murowanej Goślinie,
- + piknik cysterski w Owieńskich,
- + rajdy Puszcza Wpuszcza oraz Goślińskie Łofy,
- + spływ Szlakiem Kajakowym Puszczy Zielonka,
- + Noc Kościółów Drewnianych,
- + wernisaż wieńczący Międzynarodowy Plener Rzeźbiarski Puszczy Zielonka odbywający się co roku w Pławnie.

Walory przyrodnicze

Cechą wyróżniającą Park Krajobrazowy Puszcza Zielonka jest znaczna powierzchnia (78%), jaką pokrywają tereny leśne. Tak rozległe drzewostany charakteryzują się zarówno dużą różnorodnością siedliskową, jak i wiekową. Liczne okazy drzew zostały uhonorowane mianem pomnika przyrody. Na terenie parku i otuliny występuje ponad 200 pomników przyrody, w tym pojedyncze drzewa, jak i całe aleje, jest też jeden głaz narzutowy znajdujący się w Zielonce. Wśród drzew objętych tą formą ochrony wyróżniają m. in. dęby, sosny, buki, graby, ale również kasztanowce.

W runie lasów liściastych spotkać można gatunki znajdujące się pod ochroną, takie jak: wawrzynik wilczy, lilie złotogłów, storczyki (kruszczyk szerokolistny czy listerka jajowata). Nie sposób przeoczyć płatów konwalii majowej porastających dno lasu przy Dziewiczej Górze lub masowo zakwitających kokoryczy pustych przy Leśnej Klasie w Annowie.

Rzadkie gatunki flory związane są również z łąkami, na których już wiosną zakwita pelnik europejski, następnie storczyki (kukulika krwista i szerokolistna) oraz osobliwość florystyczna – nasilężrzal pospolity, w Polsce mający status narażonego na wyginięcie. Należy też wspomnieć o niezwykle ciekawych przyrodniczo śródleśnych zbiornikach wodnych, z którymi związane są rzadkie zbiorowiska, chociażby łąki ramienicowe czy też szuwar kłoci wiechowate, a także gatunki chronione, między innymi kruszczyk błotny, mięsożerne płyczące (drobny, pośredni) i rosiczka okrągłolistna. Wśród przedstawicieli fauny parku najlepiej poznać grupą systematyczną są motyle większe. Podczas badań stwierdzono obecność 541 gatunków, w tym czerwonoczyka nieparka. Mięczaki reprezentowane są między innymi przez dwa rzadkie, kilkumilimetrowe gatunki ślimaka – poczwarówkę zwężoną oraz jajowatą. Wśród płazów występuje żaba jeziorkowa, śmieška oraz wodna (urwana za mieszańca dwóch poprzednich taksonów), silnie związane ze środowiskiem wodnym, w odróżnieniu od żaby moczarowej i trawnej, które goszczą w wodzie przeważnie w okresie rozrodu. Spotykane są również ropucha szara, grzebiuszka ziemna, kumak nizinny, a także traszki (zwyčajnia oraz grzebieniasta).

Spośród gadów najliczniej występuje jaszczurka zwinka oraz zaskroniec zwyczajny, rzadziej jaszczurka żyworodna oraz padalec. Obszar parku charakteryzuje się znacznymi walorami ornitologicznymi. W drzewostanach wielu gatunków odnotowano dudka, bociana czarnego, kanię rudą, dzięciola średniego, siniaka, muchołówkę małą, a także dość liczną populację dzięcioła czarnego. Ze zbiornikami wodnymi parku i otuliny związane są między innymi remis, bąk, kszyc, perkoz dwuczuby, błotniak stawowy, gągól oraz powszechnie występujący żuraw. Wśród ssaków leśnych znaczną populację tworzą jelenie, danielce, sarny, dziki, a z mniejszych ssaków wartych odnotowania obecne są tu nietoperze (14 gatunków), wśród których najliczniej występują te związane ze zwartymi kompleksami leśnymi – borowiec leśny i borowiczek. Bóbr europejski, introdukowany w dorzeczu Warty w latach 70. XX wieku, zadomowił się w parku na dobre, zajmując przede wszystkim rynnę Trojanki oraz Dzwonówki.

Największym zagrożeniem dla powstałych i nadal powstających nowych inwestycji, które nie tylko bezprowalnie niszczy walory krajobrazowe, ale przede wszystkim zamykają korytarze ekologiczne, zmniejszając tym samym przestrzeń życiową zwierząt żyjących na wolności.



Dzięciol czarny (fot. Paweł Fabjański), Bąk (fot. Euro Pilot), Czerwonoczyk nieparek (fot. Euro Pilot), Ptak europejski (fot. Monika Konatowska), Kszyc (fot. Euro Pilot)

Walory kulturowe

Spośród najciekawszych zabytków w granicach parku i otuliny wymienić należy kompleks pocysterski w Owieńskich, w którego skład wchodzi klasztor, który obecną formę uzyskał z początkiem XVIII wieku, neobarokowy kościół św. Jana Chrzciciela z pierwszej połowy XVIII wieku oraz pałac klasztorystyczny z pierwszej połowy XIX wieku, otoczony parkiem z pomnikowymi okazami drzew, do którego prowadzą dwie bliźniacze muryne bramy wjazdowe. Warto również odwiedzić drewniane świątynie w Kicinie z XVIII wieku oraz w Wierzenicy (nawa i prezbiterium pochodzą sprzed 1589 roku), będące przystankami na trasie Szlaku Kościółów Drewnianych wokół Puszczy Zielonka. Malowniczo położone na wzniesieniach, posiadają w swoim wyposażeniu niezwykle dzieła sztuki, jak choćby płaskorzeźby na drzwiach z brązu w neoklasycystycznym pomniku grobowym Augusta Cieszkowskiego w wierzniem kościele.

W samym parku najstarszą drewnianą budowlą jest dzwonnica z XVIII wieku we Wroneczynie, która ocalała z pożaru kościoła. Ciekawym obiektem jest także drewniany rzeźbiony słup, stojący przy drodze leśnej z Zielonki do Tuczna, którego przeznaczenie nadal pozostaje tajemnicą. Jednym z najbardziej znanych obiektów sakralnych parku jest Sanktuarium Matki Bożej Pocieszenia w Dąbrówce Kościelnej. Stojąca na wzniesieniu świątynia jest miejscem, do którego we wrześniu udają się rzesze pielgrzymów z okazji odpustów.

Ośrodek Edukacji Przyrodniczej w Chalinie

Od 1997 roku w Chalinie działa Ośrodek Edukacji Przyrodniczej. Obiekt położony jest na terenie Sierakowskiego Parku Krajobrazowego – jednego z najczystszych i najsłynniejszych rejonów Wielkopolski (wydmowe tereny Puszczy Noteckiej, dolina Warty, urozmaicona Kraina Stu Jezior). Obiekt mieści się na terenie zabytkowego założenia dworskiego, obejmującego XIX-wieczny dworek, pełniący funkcję muzealno-konferencyjną oraz bieżącą noclegową z 42 miejscami noclegowymi wraz z zapleczem gastronomicznym. Wokół rozciąga się park przyrodniczy i teren rekreacyjny. Na terenie Ośrodka mają swój początek wytyczone i opisane 4 ścieżki dydaktyczne oraz 6 tras nordic walking. Do dyspozycji gości przygotowano ekspozycję przyrodniczą, imitację jaskini, bibliotekę edukacyjną z głosami zwierząt, wigwam magicy pomieszczenie około 60 osób, ogródek zielono-kwiatowy, kolekcję starych odmian drzew owocowych, boiska do koszykówki i piłki nożnej oraz kije nordic walking. Grupy zorganizowane mogą w Ośrodku skorzystać między innymi z wycieczek autokarowych i pieszych po Sierakowskim Parku Krajobrazowym i polskim Puszczańskim Parku Krajobrazowym, prelekcji przyrodniczych, zajęć nordic walking, warsztatów „Piasie legi” i „Dzień pszczółkowskie”, zajęć z terenoznawstwa, gamnicarstwa i kowalstwa.

Ośrodek Edukacji Przyrodniczej w Łądzie

Ośrodek Edukacji Przyrodniczej w Łądzie rozpoczął swoją działalność wiosną 2006 roku. Obiekt znajduje się na terenie Nadwarciańskiego Parku Krajobrazowego, około 25 km na zachód od Koronia. Zlokalizowany jest na skraju zalawowej doliny Warty o urozmaiconym krajobrazie zdominowanym przez łąki i pastwiska z licznymi starorzeczami, stanowiącej obszar o niezwykle bogiej faunie ptaków, roślin i roślin. Ośrodek mieści się w wyremontowanym dworze pochodzącym z XIX wieku, otoczonym parkiem. Obiekt dysponuje salą konferencyjno-wykładową na około 80 osób (wyposażoną w sprzęt audio-wizualny), pracownią laboratoryjno-komputerową, salami wystawowymi.

Ośrodki pozostają do dyspozycji gości przez cały rok. Zapraszamy do organizacji zielonych szkół, wycieczek jednodniowych, warsztatów, konferencji, uroczystości rodzinnych i szkoleni.

Więcej informacji na: www.ekoedukacja.com.pl lub www.zpkww.pl

Informacje o ofercie i rezerwacji:
Zespół Parków Krajobrazowych Województwa Wielkopolskiego
tel.: 61 65 54 657, edukacja@zpkww.pl

Adres: Monika Konatowska Fotografie na obłóżce: Jeziro Czarne (fot. Milena Kuleczka), okazy borowik (fot. Marek Chwistek), tajemniczy słup (fot. Artur Gólski), Rostrowa wycieczka (fot. Euro Pilot)	Zwiedzalnica: Zespół Parków Krajobrazowych Województwa Wielkopolskiego pl. Wolności 18 61-739 Poznań tel. 61 65 54 650, www.zpkww.pl www.ekoedukacja.com.pl	Wydział: Euro Pilot Sp. z o.o. ul. St. Konarskiego 3 01-355 Warszawa tel./fax 22 664 37 20, 22 664 50 91 www.europilot.com.pl
--	--	--

Aktualność informacji: listopad 2017
ISBN: 978-83-8009-137-5

PUSZCZA ZIELONKA

ZESPÓŁ PARKÓW KRAJOBRAZOWYCH WOJEWÓDZTWA WIELKOPOLSKIEGO

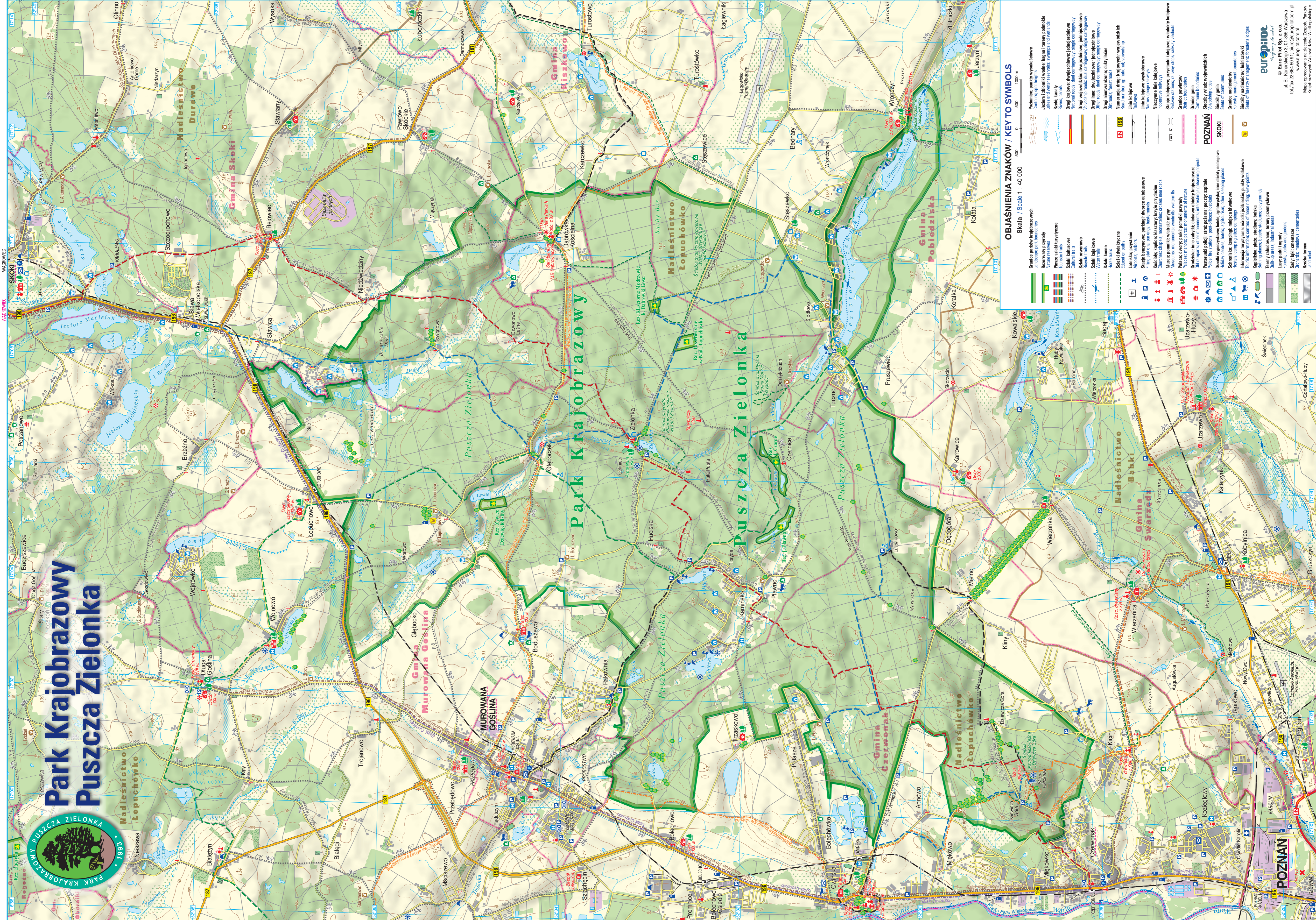
Park Krajobrazowy PUSZCZA ZIELONKA

Zespół Parków Krajobrazowych Województwa Wielkopolskiego
Płac Wolności 18, 61-739 Poznań
tel. (61) 65 54 650
www.zpkww.pl
www.ekoedukacja.com.pl

Euro Pilot Sp. z o.o.
Wydziałstwo Kartograficzne
ul. St. Konarskiego 3, 01-355 Warszawa
tel./fax 22 664 37 20
www.europilot.com.pl

ISBN 978-83-8009-137-5

Park Krajobrazowy Puszca Zielonka



OBJAŚNIENIA ZNAKÓW / KEY TO SYMBOLS

Skala / Scale 1 : 40 000

Granice parków krajobrazowych Landscape park boundaries	Rzeki i sztuczne kanały Rivers and canals	Drogi krajowe dwukierunkowe, jednokierunkowe Dzielnice i osiedla wewnątrz terenów rekreacyjnych Recreation areas and subdivisions	Drogi wojewódzkie, asfaltowe, brukowe Wojewódzkie drogi asfaltowe, brukowe, żwirowe Other roads: asphalt, brick, gravel	Linie kolejowe Railways	Linie tożsamościowe Identity lines
Płaskie szlaki turystyczne Tourist trails	Szlaki rowerowe Bicycle trails	Szlaki pieszo-konny Horse trails	Szlaki kajakowe Canoe trails	Szlaki rowerowe Bicycle trails	Szlaki pieszo-konny Horse trails
Szlaki rowerowe Bicycle trails	Szlaki pieszo-konny Horse trails	Szlaki kajakowe Canoe trails	Szlaki rowerowe Bicycle trails	Szlaki pieszo-konny Horse trails	Szlaki kajakowe Canoe trails
Szlaki rowerowe Bicycle trails	Szlaki pieszo-konny Horse trails	Szlaki kajakowe Canoe trails	Szlaki rowerowe Bicycle trails	Szlaki pieszo-konny Horse trails	Szlaki kajakowe Canoe trails
Szlaki rowerowe Bicycle trails	Szlaki pieszo-konny Horse trails	Szlaki kajakowe Canoe trails	Szlaki rowerowe Bicycle trails	Szlaki pieszo-konny Horse trails	Szlaki kajakowe Canoe trails

POZNAN SKOKI

OBJAŚNIENIA ZNAKÓW / KEY TO SYMBOLS

Skala / Scale 1 : 40 000

POZNAN SKOKI

OBJAŚNIENIA ZNAKÓW / KEY TO SYMBOLS

Skala / Scale 1 : 40 000

POZNAN SKOKI